



El ambiente  
es de todos

Minambiente

# BOLETÍN HIDROMETEOROLÓGICO DE LA MOJANA

San Marcos, Sucre 04 de octubre de 2021

Hora de la actualización: 12:00 HLC

BOLETÍN No: 431

## CONTENIDO

### 1. CONDICIONES METEOROLÓGICAS

#### 1.1 CONDICIONES METEOROLÓGICAS PRECEDENTES

#### 1.2 CONDICIONES METEOROLÓGICAS ACTUALES

#### 1.3 PRONÓSTICO METEOROLÓGICO DIARIO

### 2. CONDICIONES HIDROLÓGICAS

#### 2.1 CONDICIONES HIDROLÓGICAS ANTECEDENTES

#### 2.2 CONDICIONES HIDROLÓGICAS ACTUALES

##### 2.2.1 SUBZONA HIDROGRÁFICA DEL RÍO SAN JORGE - CUENCA ALTA

##### 2.2.2 SUBZONA HIDROGRÁFICA DEL RÍO SAN JORGE - CUENCA BAJA

##### 2.2.3 SUBZONA HIDROGRÁFICA DEL RÍO NECHÍ - CUENCA BAJA

##### 2.2.4 DIRECTOS AL BAJO CAUCA - CIÉNAGA LA RAYA ENTRE EL RÍO NECHÍ Y EL BRAZO DE LOBA

##### 2.2.5 DIRECTOS AL CAUCA ENTRE PTO. VALDIVIA Y RÍO NECHÍ

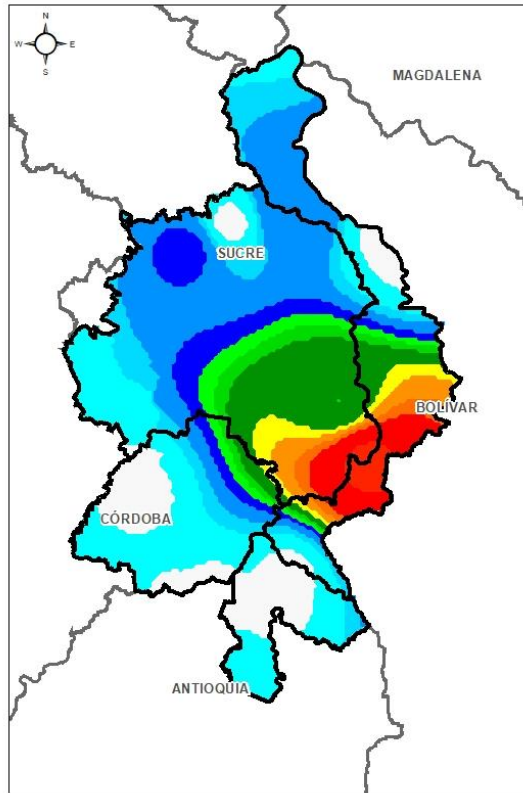
##### 2.2.6 DIRECTOS AL BAJO MAGDALENA ENTRE EL BANCO Y EL PLATO

El Centro Regional de Pronóstico y Alertas Tempranas de la Mojana - CRPA La Mojana, busca fortalecer el sistema de alertas tempranas a través de un continuo monitoreo de las condiciones hidrometeorológicas, la generación de pronósticos meteorológicos y la difusión de alertas para la comunidad y los diferentes sectores productivos de la región.

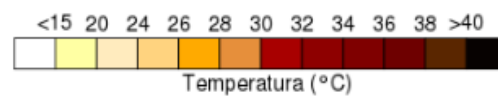
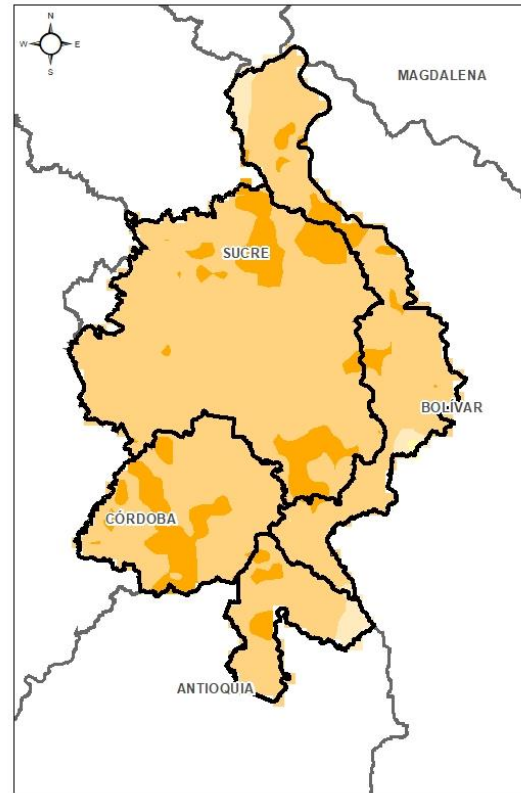
Esta iniciativa hace parte de los proyectos "Reducción del riesgo y la vulnerabilidad frente al cambio climático en la región de La Depresión Momposina", financiado por el *Adaptation Fund* y "*Mojana, clima y vida*", financiado por el Fondo Verde del Clima, implementados por el Ministerio de Ambiente, el Fondo de Adaptación y el PNUD, en alianza con CORPOMOJANA e IDEAM.



# 1.1 CONDICIONES METEOROLÓGICAS ANTECEDENTES

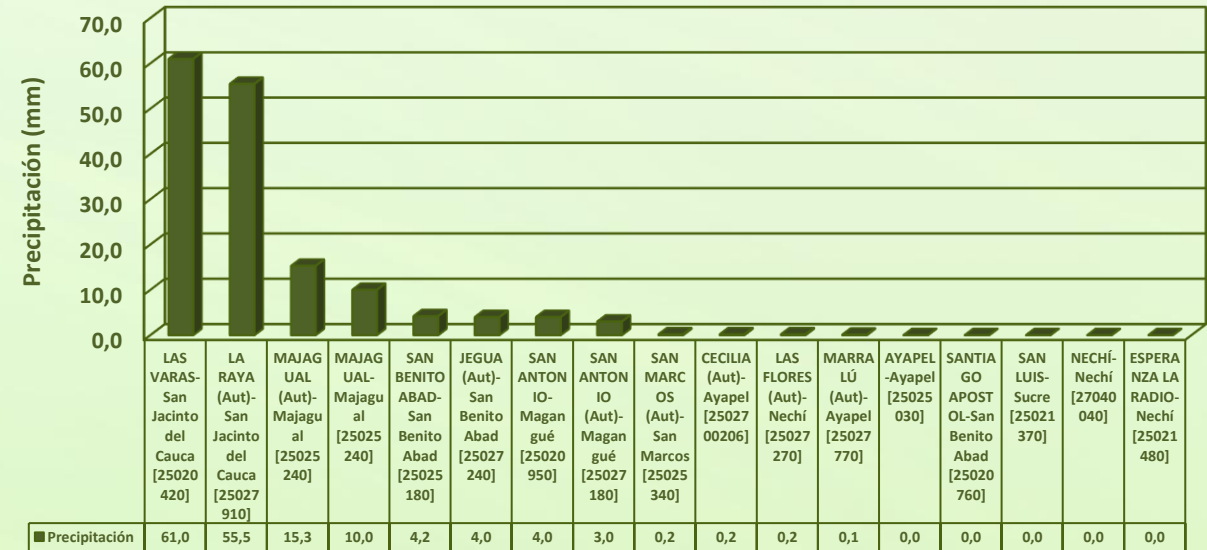


Precipitación acumulada  
01/10/2021 (07:00) – 02/10/2021 (07:00).  
Fuente: IDEAM



Temperatura superficial máxima por  
estimación Satelital 01/10/2021  
Fuente: IDEAM

## Lluvia Registrada el 01 Octubre de 2021



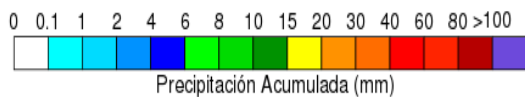
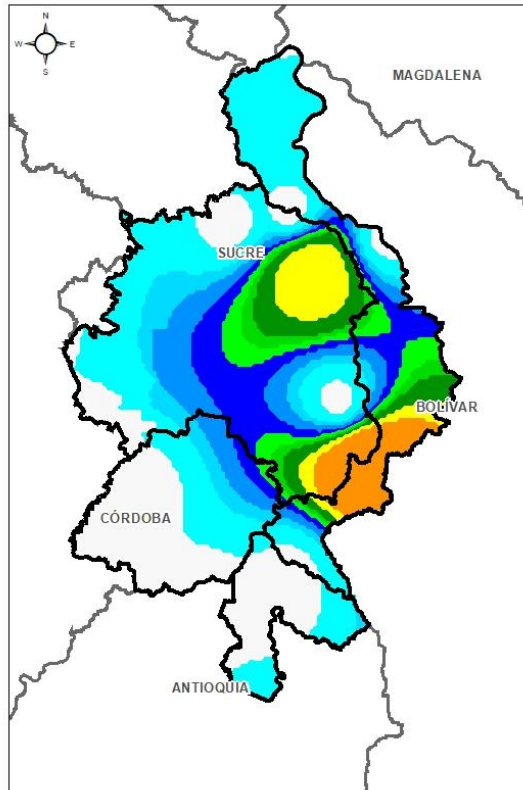
## RESUMEN DE CONDICIONES DEL DÍA 01 DE OCTUBRE

**Precipitación:** Se presentaron lluvias en sectores de los municipios de San Marcos, Caimito, San Benito Abad, Sucre (Sucre), Guaranda, Majagual, Achí y Magangué, en horas de la noche y madrugada.

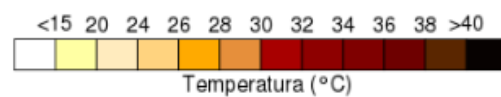
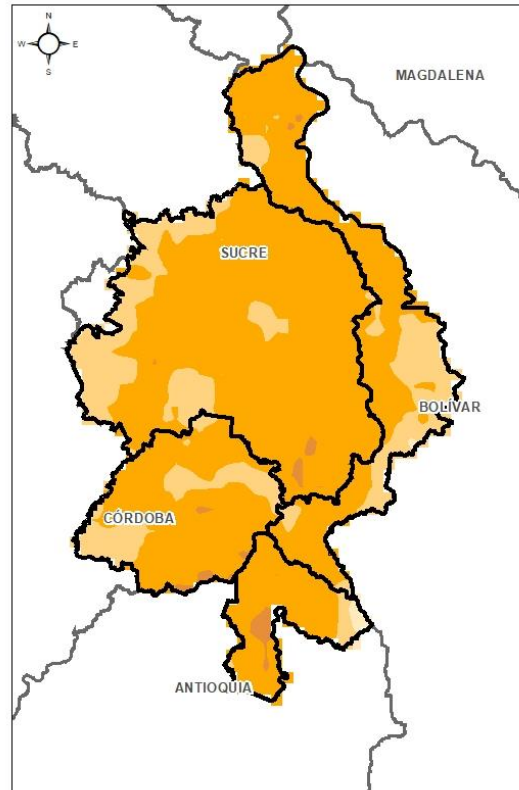
**Temperatura:** Se registró una temperatura máxima de 32,5°C el día 01 de octubre a las 15:00 horas en el municipio de San Benito Abad, y una mínima de 23,5°C en la madrugada del 02 de octubre en el municipio de San Marcos.



# 1.1 CONDICIONES METEOROLÓGICAS ANTECEDENTES

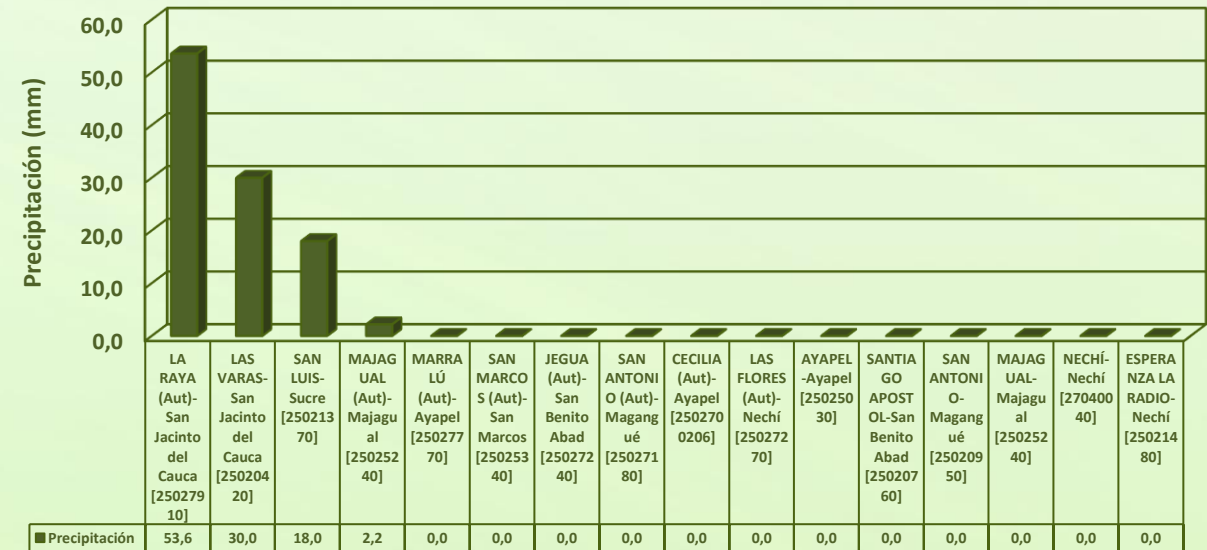


Precipitación acumulada  
02/10/2021 (07:00) – 03/10/2021 (07:00).  
Fuente: IDEAM



Temperatura superficial máxima por  
estimación Satelital 02/10/2021  
Fuente: IDEAM

## Lluvia Registrada el 02 Octubre de 2021

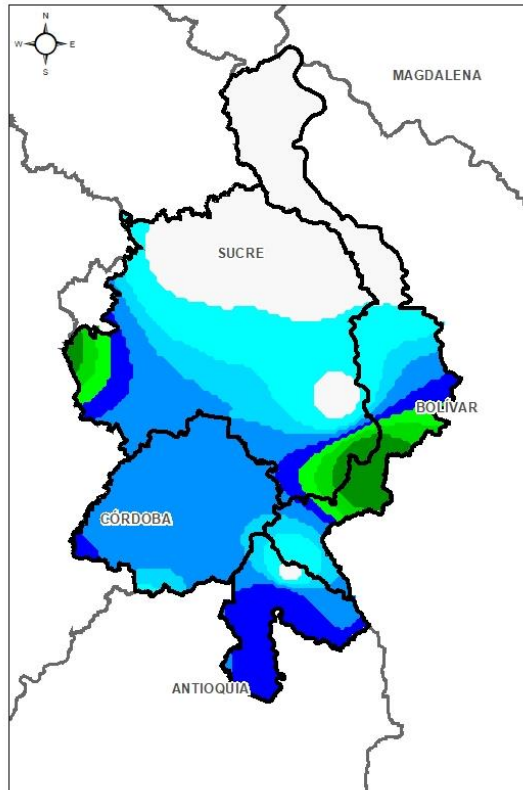


## RESUMEN DE CONDICIONES DEL DÍA 02 DE OCTUBRE

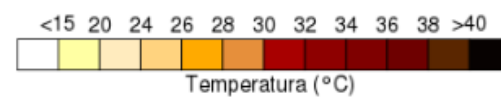
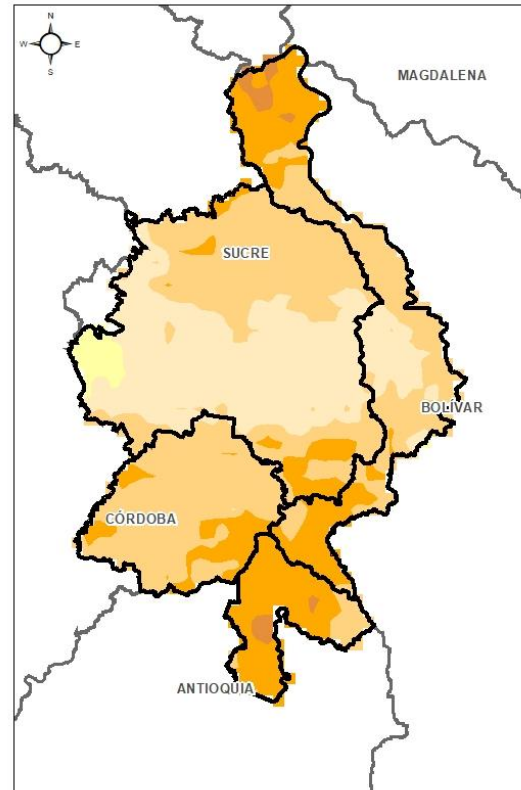
**Precipitación:** La condición seca fue predominante en la región, con pequeñas lluvias aisladas.

**Temperatura:** Se registró una temperatura máxima de 34,3°C el día 02 de octubre a las 14:00 horas en el municipio de Ayapel, y una mínima de 25,1°C en la madrugada del 03 de octubre en el municipio de San Marcos.

# 1.1 CONDICIONES METEOROLÓGICAS ANTECEDENTES

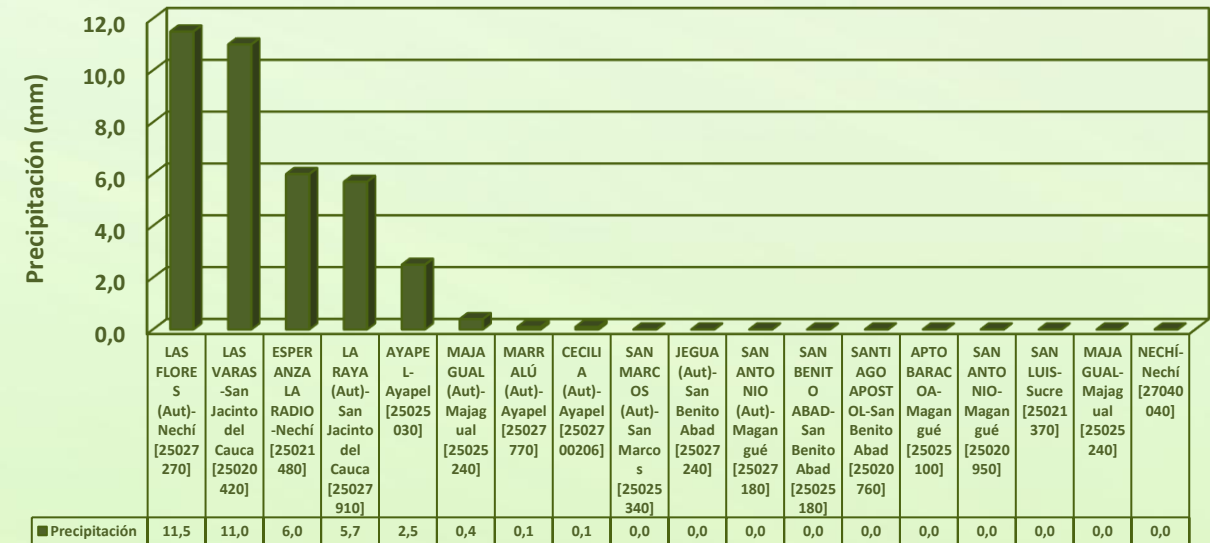


Precipitación acumulada  
03/10/2021 (07:00) – 04/10/2021 (07:00).  
Fuente: IDEAM



Temperatura superficial máxima por  
estimación Satelital 03/10/2021  
Fuente: IDEAM

## Lluvia Registrada el 03 Octubre de 2021



## RESUMEN DE CONDICIONES DEL DÍA 03 DE OCTUBRE

**Precipitación:** Se presentaron lluvias en amplios sectores de la región que empezaron en la tarde y se extendieron durante la noche de ayer y madrugada de hoy.

**Temperatura:** Se registró una temperatura máxima de 34,1°C el día 03 de octubre a las 16:00 horas en el municipio de Ayapel, y una mínima de 23,2°C en la madrugada del 04 de octubre en el municipio de San Marcos.



## 1.2 CONDICIONES METEOROLÓGICAS ACTUALES

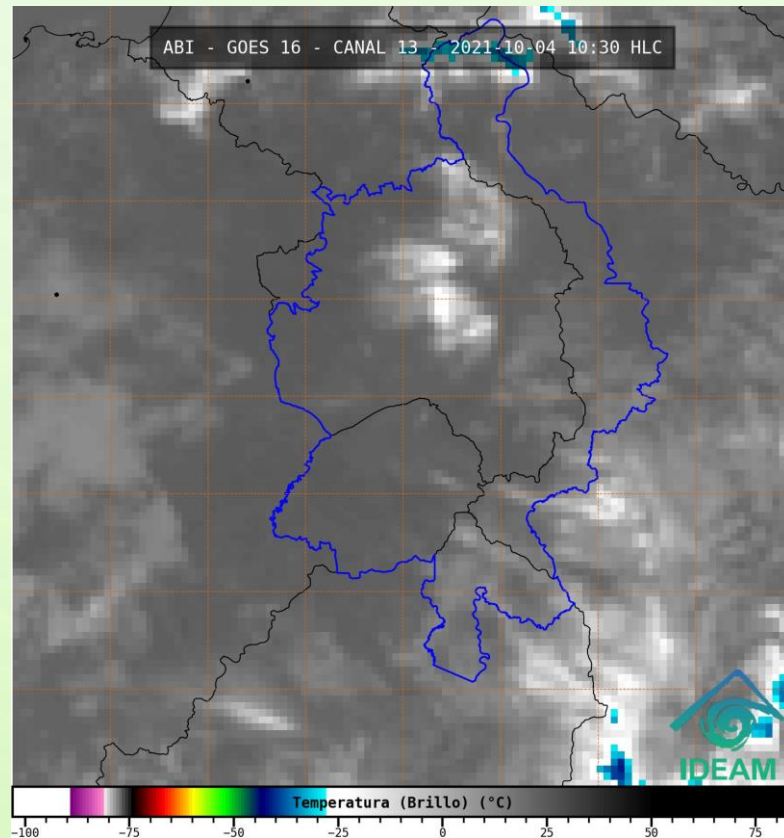


Imagen de satélite IR 10:30 HLC  
Fuente: IDEAM

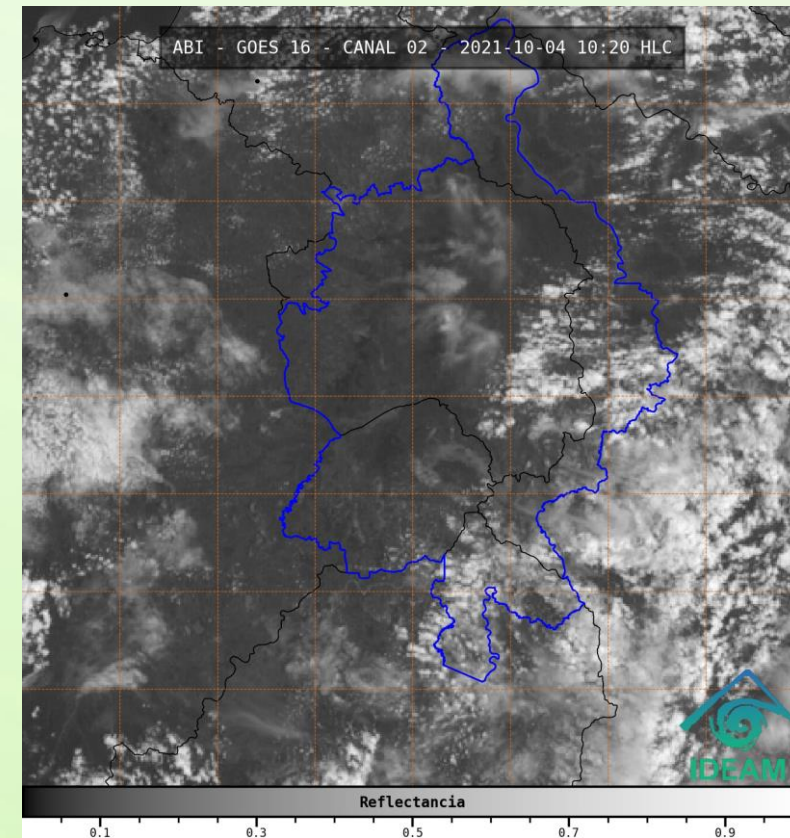
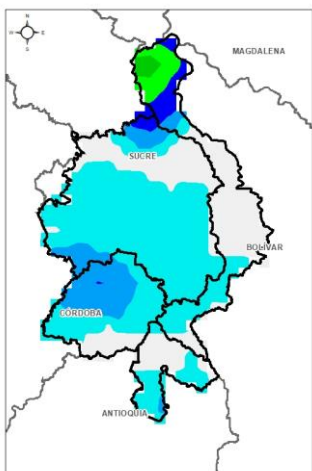


Imagen de satélite VIS 10:20 HLC  
Fuente: IDEAM

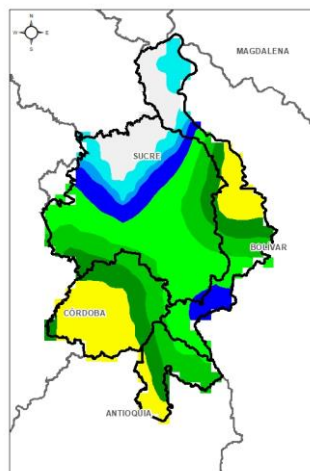
Recientemente, condición seca predominante en la región



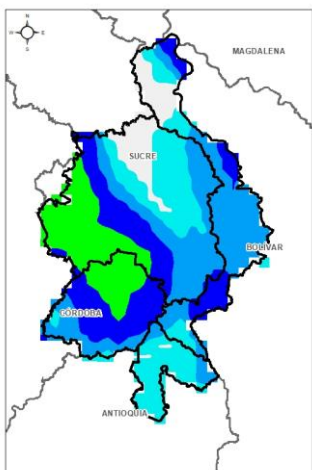
# PRONÓSTICO METEOROLÓGICO



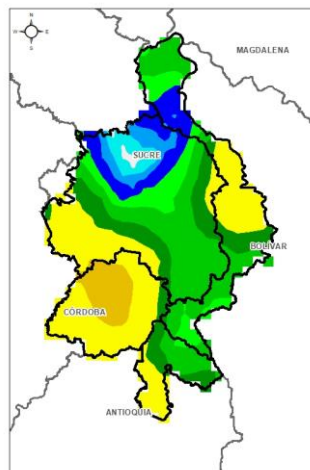
TARDE DEL 04 DE OCTUBRE



NOCHE DEL 04 DE OCTUBRE



MADRUGADA DEL 05 DE OCTUBRE



ACUMULADO DEL 04 AL 05 DE OCTUBRE



Precipitación Acumulada (mm)

Día	Jornada	Temperatura Máxima	Nubosidad	Tipo de Precipitación	Probabilidad de lluvia(%)
LUNES 04 DE OCTUBRE	Tarde	33°C	Parcialmente nublado	Lluvias dispersas	50%
	Noche	25°C	Nublado	Lluvias dispersas	75%



Pronóstico de temperaturas medias para los próximos 02 días

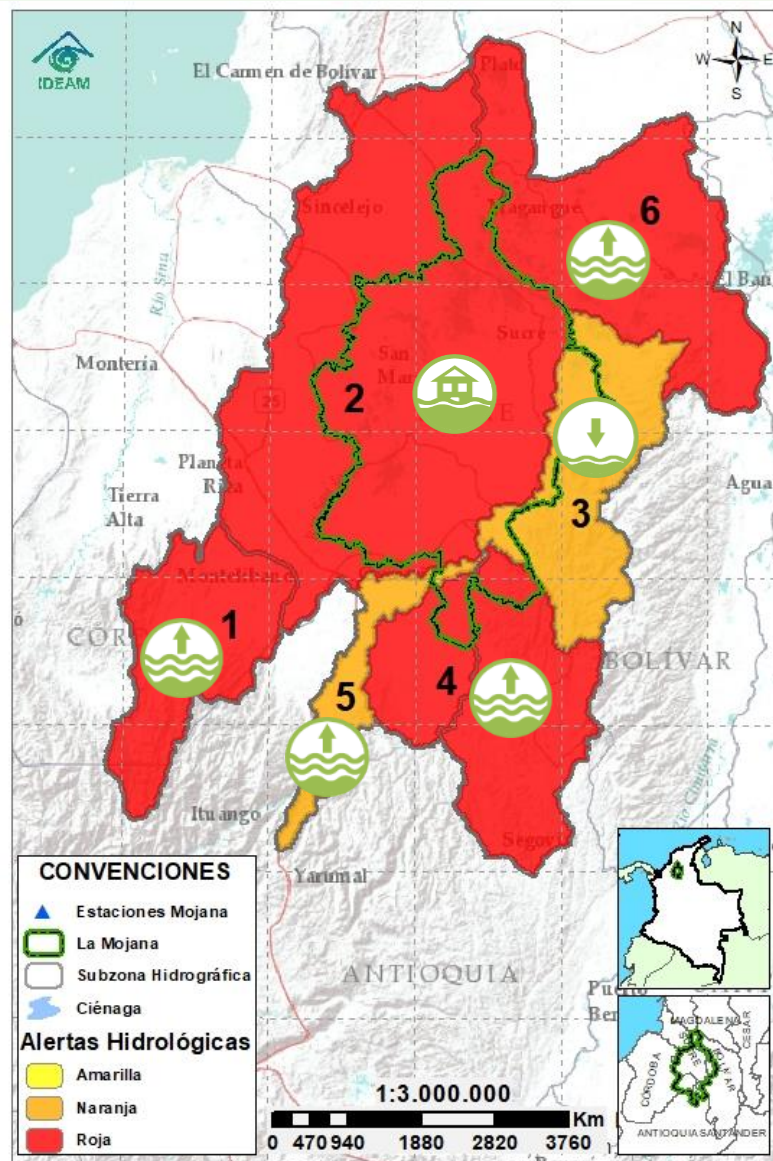
## PRONÓSTICO PARA EL LUNES 04 DE OCTUBRE

**Precipitación:** En horas de la tarde se tiene probabilidad de lluvias en sectores de los municipios de Nechí, Achí, San Jacinto del Cauca, Ayapel, Guaranda y sur de San Benito Abad, luego, durante la noche y madrugada, se pronostica lluvias dispersas en amplios sectores de la región con atención en los municipios de Nechí, San Jacinto del Cauca, Achí, Guaranda, Majagual, Sucre (Sucre), Ayapel y San Marcos.

**Temperatura:** Las temperaturas máximas oscilarán entre los 32°C y 33°C y las mínimas entre los 24°C y 25°C. Las sensaciones térmicas máximas estimadas oscilarán entre los 34°C y 36°C.



## 2.1 CONDICIONES HIDROLÓGICAS ANTECEDENTES



Condiciones hidrológicas antecedentes para el 03/09/2021

### CONVENCIONES DE TERMINOS HIDROLÓGICOS

	<b>Lluvias</b>	Lluvias antecedentes intensas o continuas y/o pronóstico de las mismas, las cuales pueden generar crecientes súbitas en los ríos principales y sus afluentes.
	<b>Descenso</b>	Condición de disminución de niveles.
	<b>Ascenso</b>	Condición de aumento de niveles.
	<b>Creciente súbita</b>	Fenómeno natural que se presenta en los ríos de montaña como consecuencia de la ocurrencia de lluvias intensas o torrenciales en zonas de alta pendiente del cauce principal y sus afluentes.
	<b>Tránsito de crecida</b>	Es el desplazamiento de una onda de crecida de aguas arriba hacia aguas abajo de la corriente.
	<b>Creciente por desembalse</b>	Proceso de tránsito del flujo de agua por descarga controlada desde un embalse.
	<b>Inundación</b>	Aumento en los niveles y/o caudales de los cuerpos de agua que superan la capacidad máxima de transporte o modificación de la sección transversal que la reduce, ocasionando el desbordamiento e inundación de sus zonas aledañas.
	<b>Niveles estables</b>	No se presentan fluctuaciones considerables de nivel del cuerpo de agua.



**Alerta ROJA**

**PARA TOMAR ACCIÓN** Advierte a los sistemas de prevención y atención de desastres sobre la amenaza que puede ocasionar un fenómeno con efectos adversos sobre la población, el cual requiere la atención inmediata por parte de la población y de los cuerpos de atención y socorro. Se emite una alerta sólo cuando la identificación de un evento extraordinario indique la probabilidad de amenaza inminente y cuando la gravedad del fenómeno implique la movilización de personas y equipos, interrumpiendo el normal desarrollo de sus actividades cotidianas.



**Alerta NARANJA**

**PARA PREPARARSE** Indica la presencia de un fenómeno. No implica amenaza inmediata y como tanto es catalogado como un mensaje para informarse y prepararse. El aviso implica vigilancia continua ya que las condiciones son propicias para el desarrollo de un fenómeno, sin que se requiera permanecer alerta.

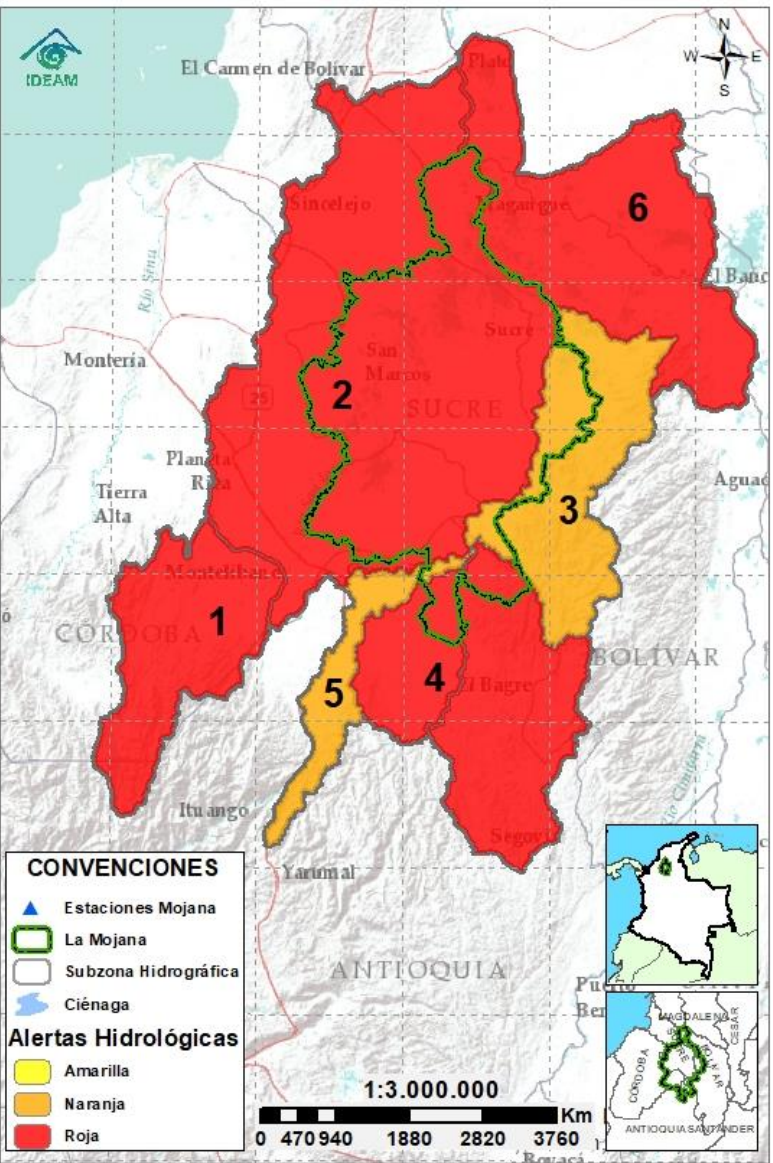


**Alerta AMARILLA**

**PARA INFORMARSE** Es un mensaje oficial por el cual se difunde información. Por lo regular se refiere a eventos observados, registrados o pronosticados y puede contener algunos elementos de pronóstico a manera de orientación. Por sus características pretéritas y futuras difiere del aviso y de la alerta, y por lo general no está encaminado a alertar sino a informar.

**SIN ALERTA** La información que se suministra se encuentra fuera de los umbrales de alerta.

# 2.2 CONDICIONES HIDROLÓGICAS ACTUALES



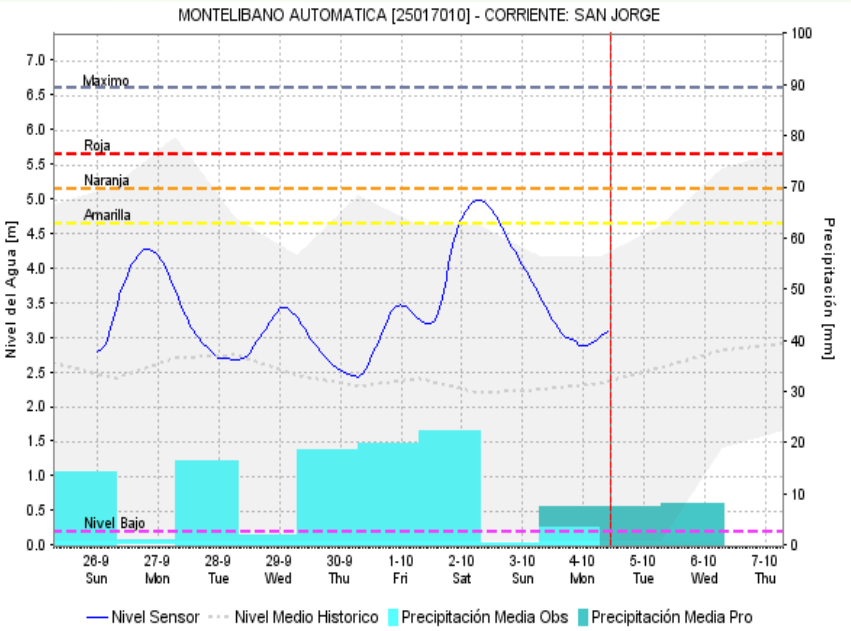
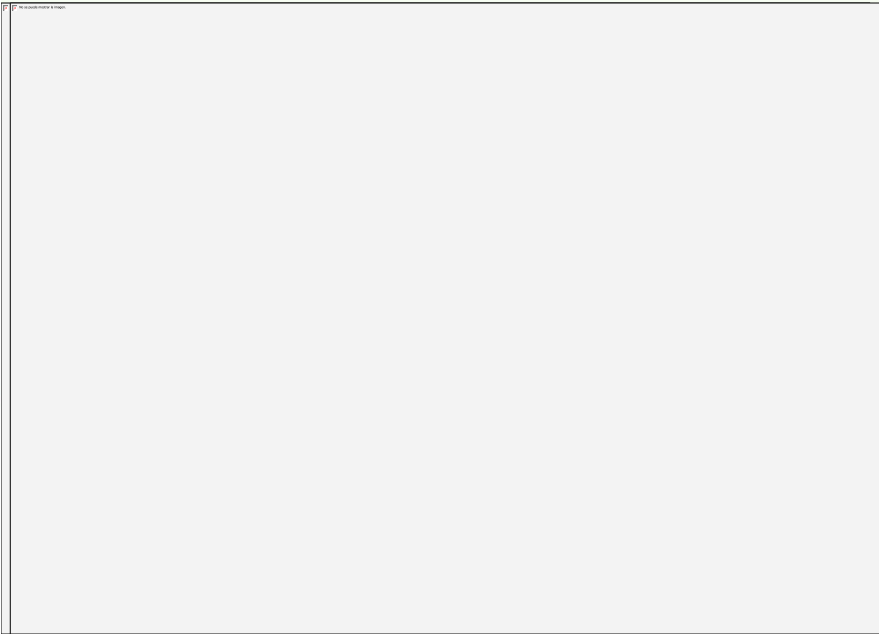
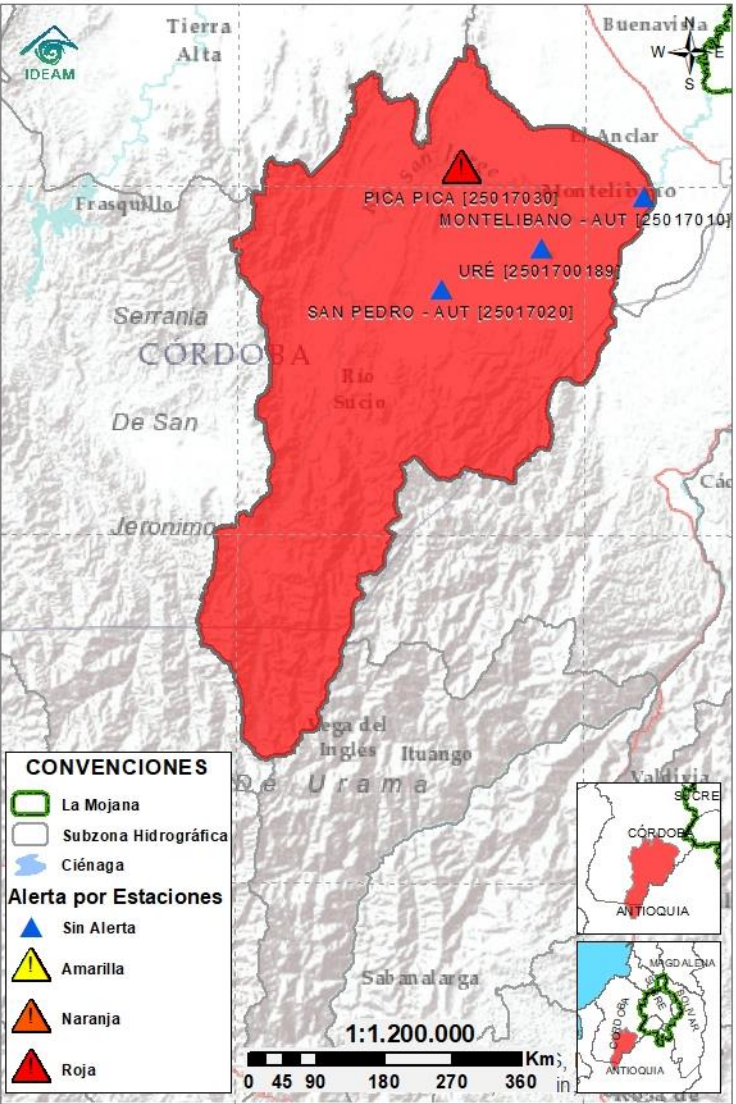
**Descripción condiciones hidrológicas:** alerta roja en las cuencas de los ríos San Jorge, Bajo Nechí y Bajo Magdalena. En el San Jorge, se registran incrementos de nivel en la parte alta, a la altura de Pica Pica Nuevo; mientras que, para la cuenca baja, se tienen niveles predominantemente estables desde Ayapel hasta la desembocadura. En el Bajo Nechí y sus aportantes, los niveles continúan altos y en condición de ascenso. En el Bajo Magdalena, se tiene alerta roja por altos niveles, con especial atención en el casco urbano de El Banco. Para el río Cauca, alerta naranja en el tramo comprendido entre Valdivia y Pinillos, donde se presenta ligero incremento hasta Nechí; en el tramo Nechí-Pinillos, los niveles han disminuido levemente, pese a ello, se mantiene alerta roja puntual para los municipios de San Jacinto del Cauca y Achí, ya que aún se registran inundaciones tras el rompimiento en Cara de Gato.

Alerta	Zona Hidrográfica	Subzona o Cuenca Hidrográfica	Condición predominante	Descripción de la alerta hidrológica
	1 Bajo Magdalena-Cauca - San Jorge	Alto San Jorge	<b>Niveles en ascenso</b>	Ascenso de niveles en el río San Jorge, a la altura de Pica Pica Nuevo y de Montelibano, condición predominante para las próximas horas, pero con posibilidad de iniciar descenso en horas de la tarde.
	2 Bajo Magdalena-Cauca - San Jorge	Bajo San Jorge	<b>Inundación</b>	Niveles predominantemente estables desde Ayapel hasta la desembocadura en el río Magdalena, condición similar a la registrada en el sistema de ciénagas y caños. Persisten las inundaciones en extensas áreas del Bajo San Jorge, por ingreso de aguas del río Cauca.
	3 Bajo Magdalena-Cauca - San Jorge	Directos al Bajo Cauca-ciénaga La Raya entre el río Nechí y Brazo de Loba	<b>Niveles en descenso</b>	Niveles en descenso en el río Cauca en el tramo Nechí-Pinillos, condición que se prevé persista en las próximas horas.
	4 Nechí	Bajo Nechí y Directos al Bajo Nechí	<b>Niveles en ascenso</b>	Niveles altos en condición de ascenso en el Bajo Nechí y sus aportantes, comportamiento que se prevé persista para las próximas horas..
	5 Cauca	Directos al Cauca entre Pto. Valdivia y río Nechí	<b>Niveles en ascenso</b>	Niveles en ascenso en el río Cauca desde Valdivia hasta Nechí debido a los aportes de los ríos Tarazá y Man.
	6 Bajo Magdalena	Directos Bajo Magdalena entre El Banco y Plato	<b>Niveles estables</b>	Altos niveles en condición estable en el río Magdalena, con especial atención en el municipio de El Banco. Niveles estables en el Brazo de Loba y en el Brazo de Mompós.

**Nota 1:** Las alertas hidrológicas pueden ser corregidas y/o actualizadas en el futuro. No representa una certificación oficial del IDEAM.  
**Nota 2:** Es probable que los eventos hidrológicos reportados en las alertas emitidas no se estén presentando sobre los ríos principales sino sobre sus afluentes.  
**Nota 3:** El IDEAM recomienda a la población ribereña estar muy atenta al comportamiento de los niveles de los ríos y atender las recomendaciones que la Unidad Nacional de Gestión del Riesgo de Desastres (UNGRD) emita para la implementación de medidas de contingencia ante posibles afectaciones por desbordamientos e inundaciones.

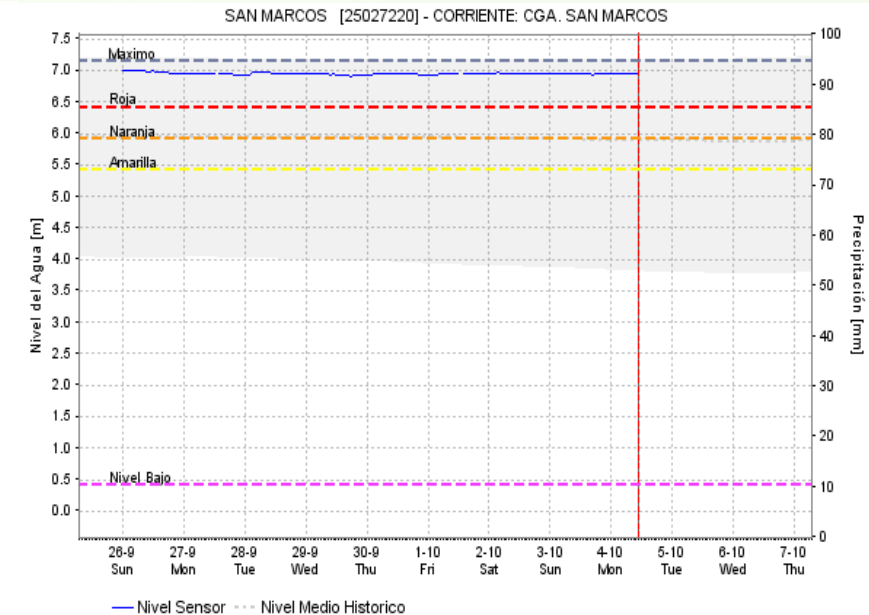
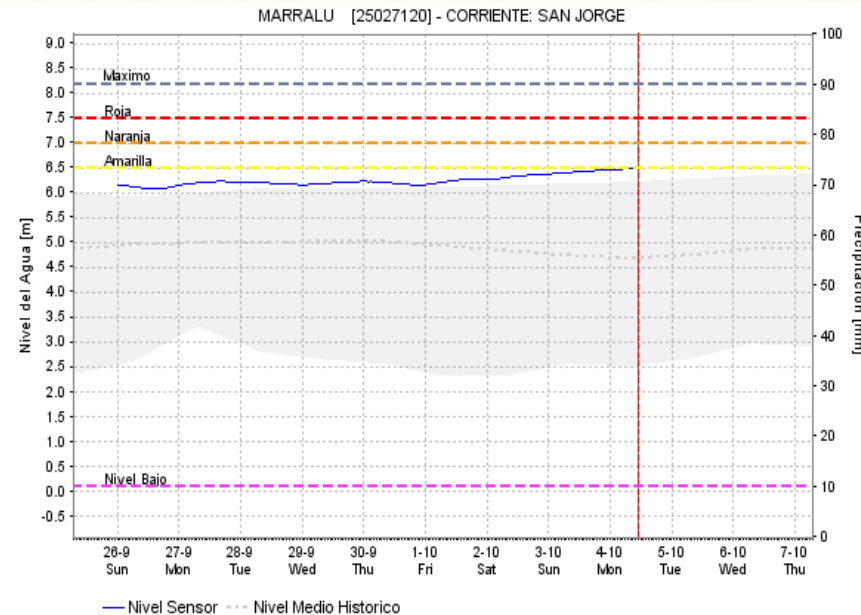
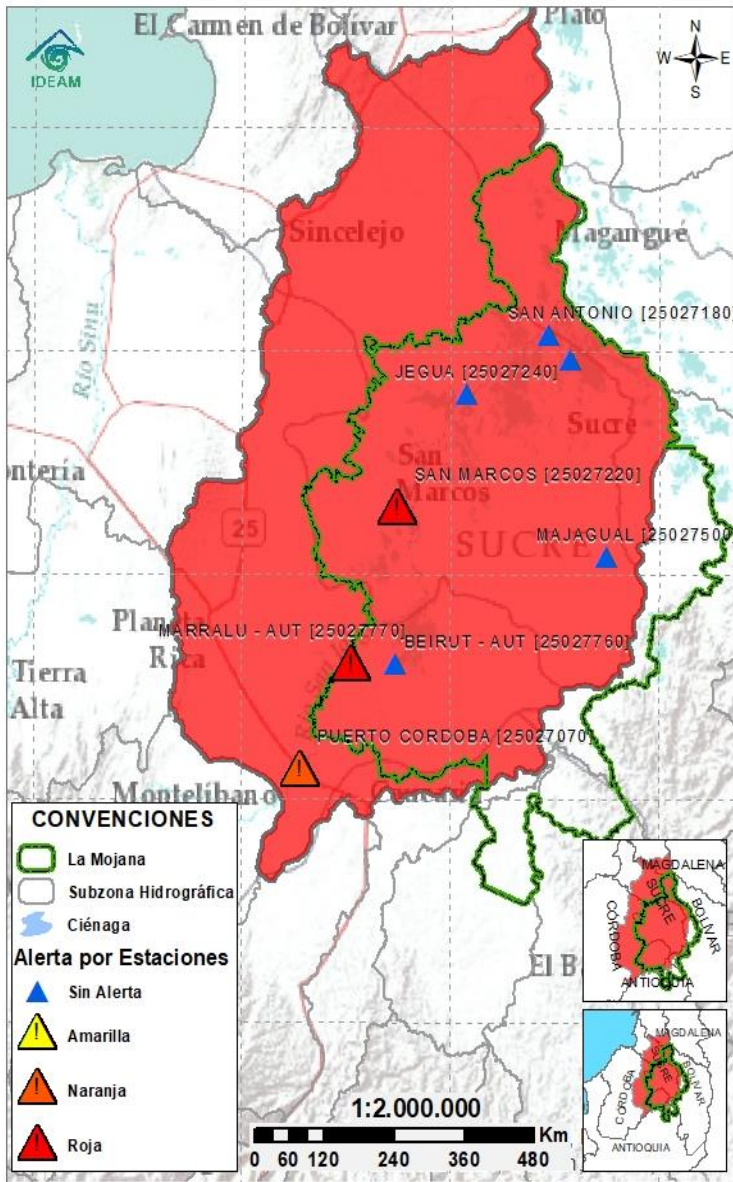


2.2.1 SUBZONA HIDROGRÁFICA DEL RÍO SAN JORGE CUENCA ALTA



Subzona hidrográfica	Alerta	Descripción
Cuenca alta del río San Jorge		Niveles en ascenso en el río San Jorge a la altura del corregimiento de Pica Pica, se prevé que en horas de la tarde se inicie la fase de descenso.

## 2.2.2 SUBZONA HIDROGRÁFICA DEL RÍO SAN JORGE CUENCA BAJA



Subzona  
hidrográfica

Alerta

Descripción

Cuenca baja  
del río San  
Jorge



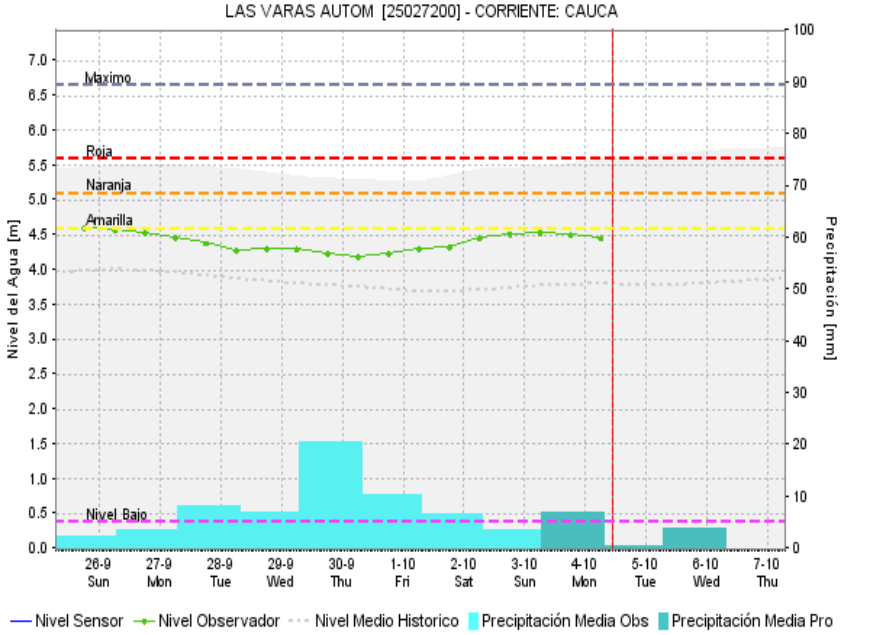
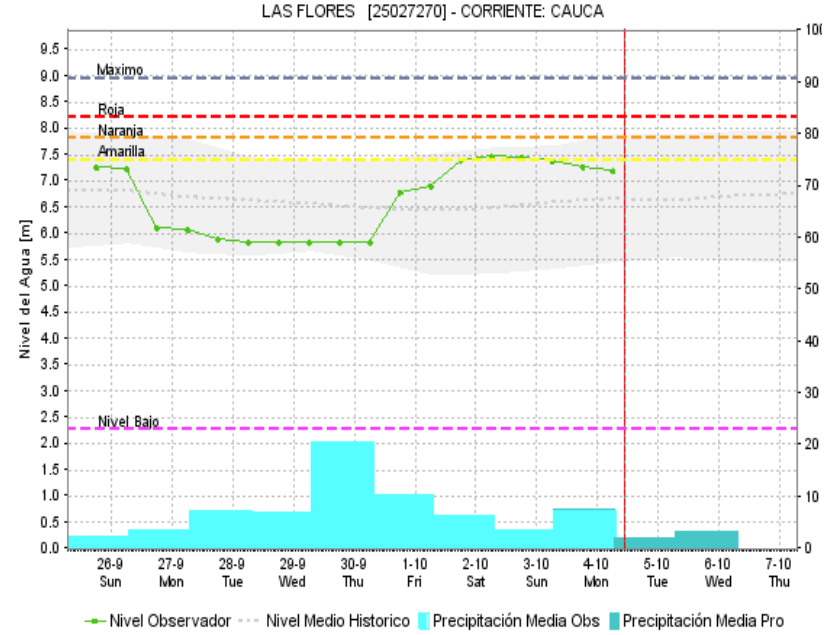
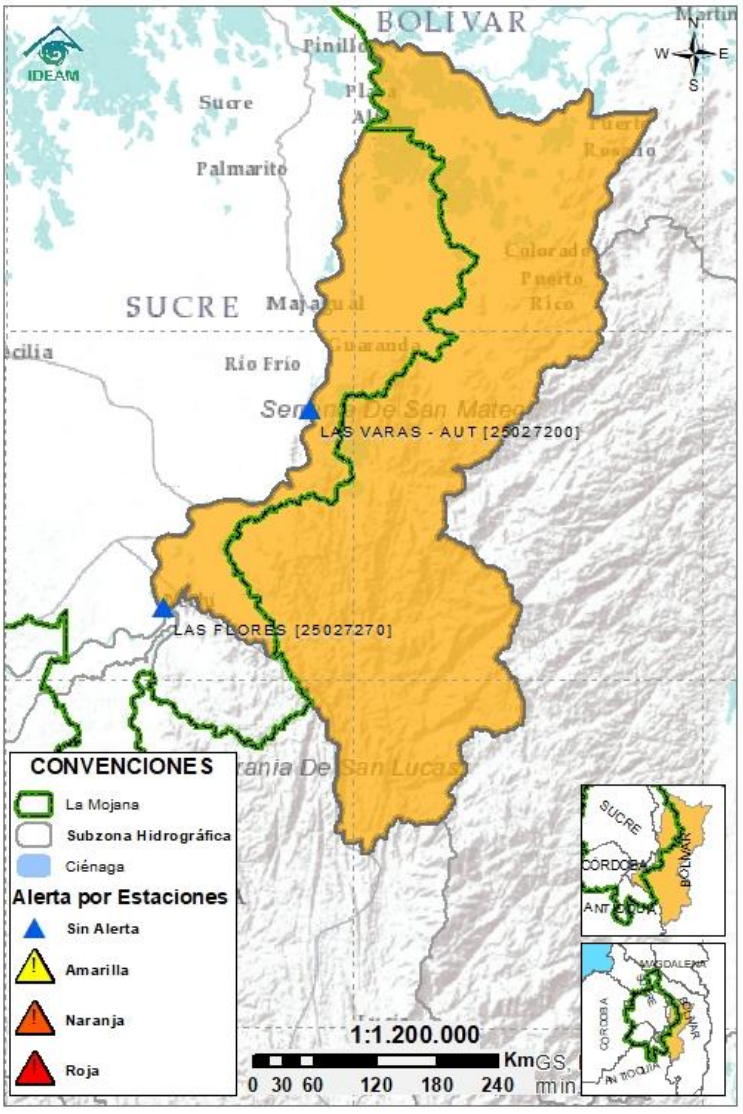
Niveles predominantemente estables en el río San Jorge, en el tramo comprendido entre Ayapel y la desembocadura, así como en el sistema de ciénagas y caños del Bajo San Jorge, los cuales aún permanecen altos. Se destaca la persistencia de las inundaciones, por el ingreso de aguas del río cauca por el sector de Cara de Gato.

**Nota:**

**27 de agosto al 04 de octubre:** transvase de caudal del río Cauca hacia el Bajo San Jorge, tras el rompimiento del río Cauca en el sector de Cara de Gato (27/08/2021), generando afectaciones por inundación en los municipios de Guaranda, Ayapel, Majagual y San Benito Abad.

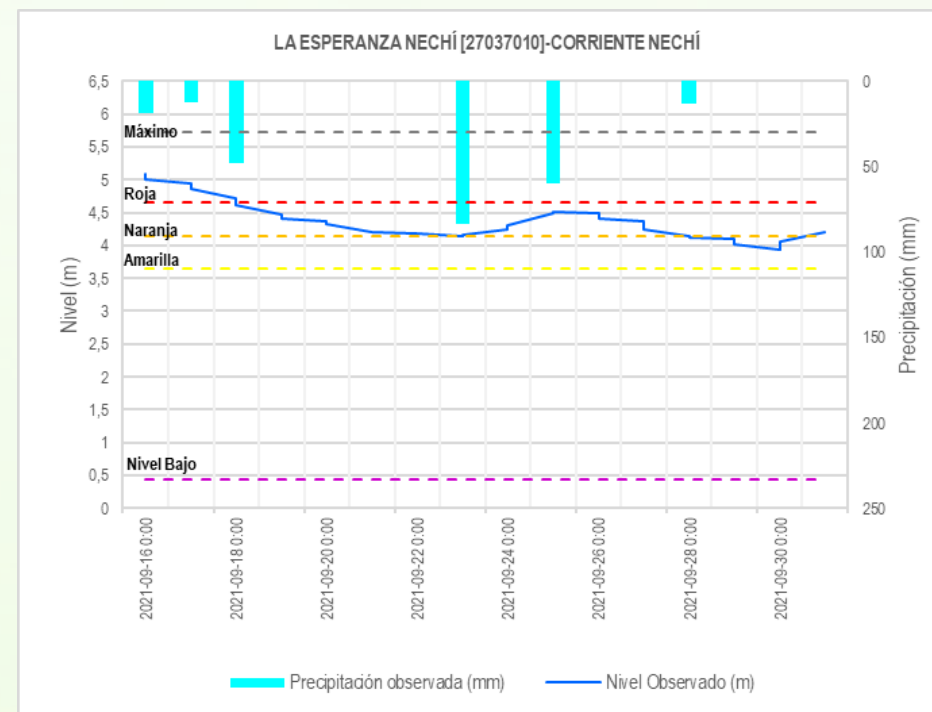
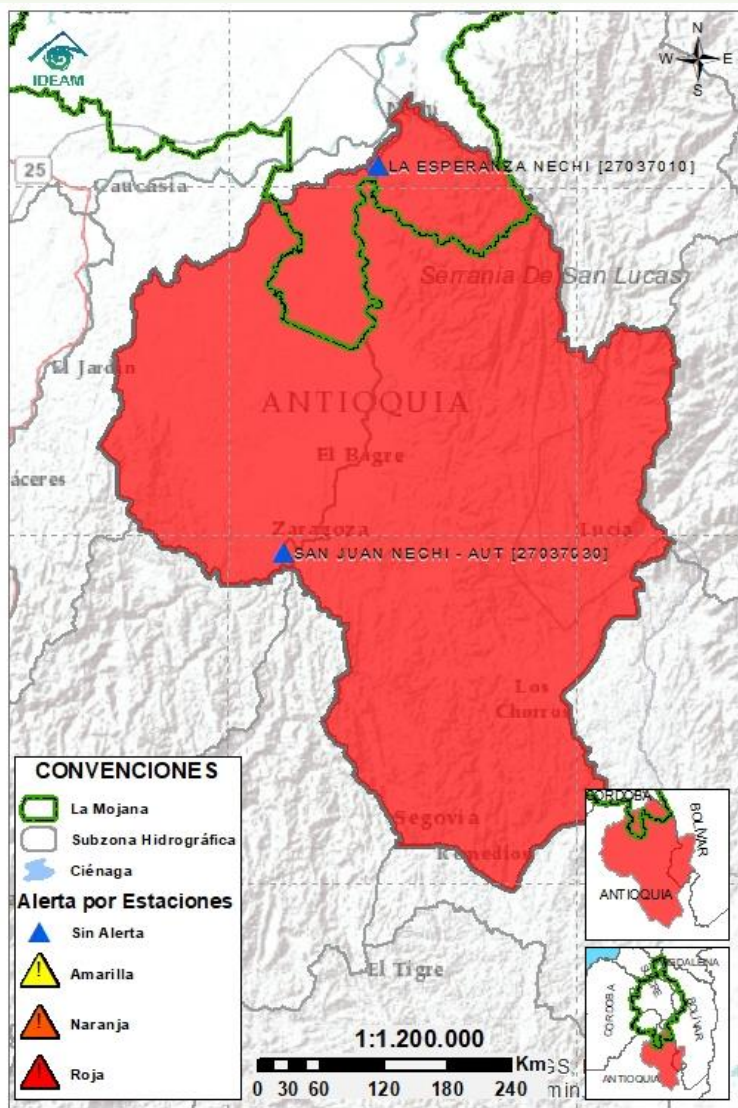


### 2.2.3 DIRECTOS AL BAJO CAUCA - CIÉNAGA LA RAYA ENTRE EL RÍO NECHÍ Y EL BRAZO DE LOBA



Subzona hidrográfica	Alerta	Descripción
Directos al bajo Cauca- Ciénaga La Raya entre el río Nechí y Brazo de Loba		Ascenso de niveles en el río Cauca en el tramo Nechí-Pinillos, condición predominante para el día de hoy. Se mantiene alerta roja puntual a la altura del sector Cara de Gato, especialmente para los municipios de Achí y San Jacinto del Cauca (Bolívar), en donde persisten las inundaciones. <b>Nota:</b> <b>27 de agosto:</b> rompimiento del dique por el río Cauca en el sector Cara de Gato (San Jacinto del Cauca). <b>28 de agosto al 28 de septiembre:</b> afectaciones por inundación en los municipios de San Jacinto del Cauca y Achí.

## 2.2.4 SUBZONA HIDROGRÁFICA DEL RÍO NECHÍ CUENCA BAJA



Subzona  
hidrográfica

Cuenca  
baja del río  
Nechí

Alerta

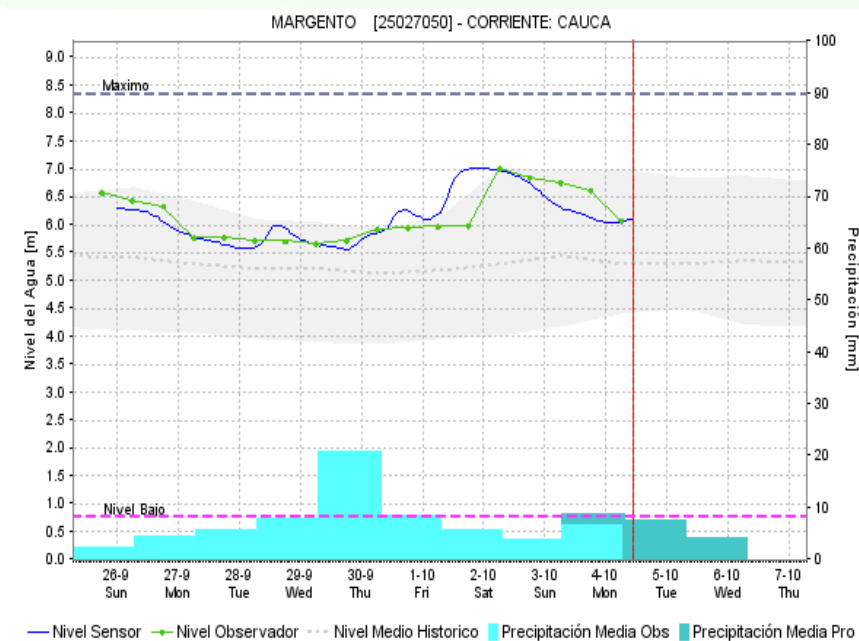
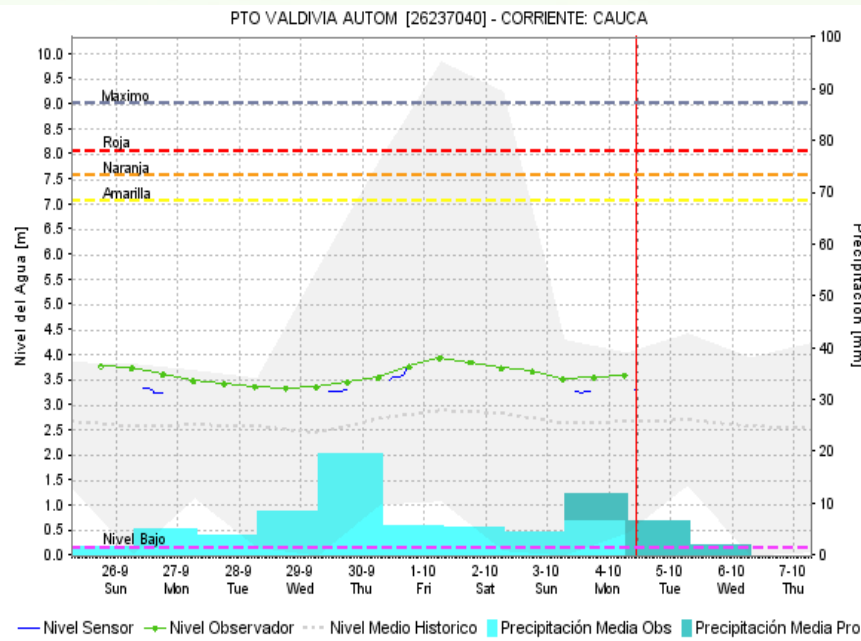
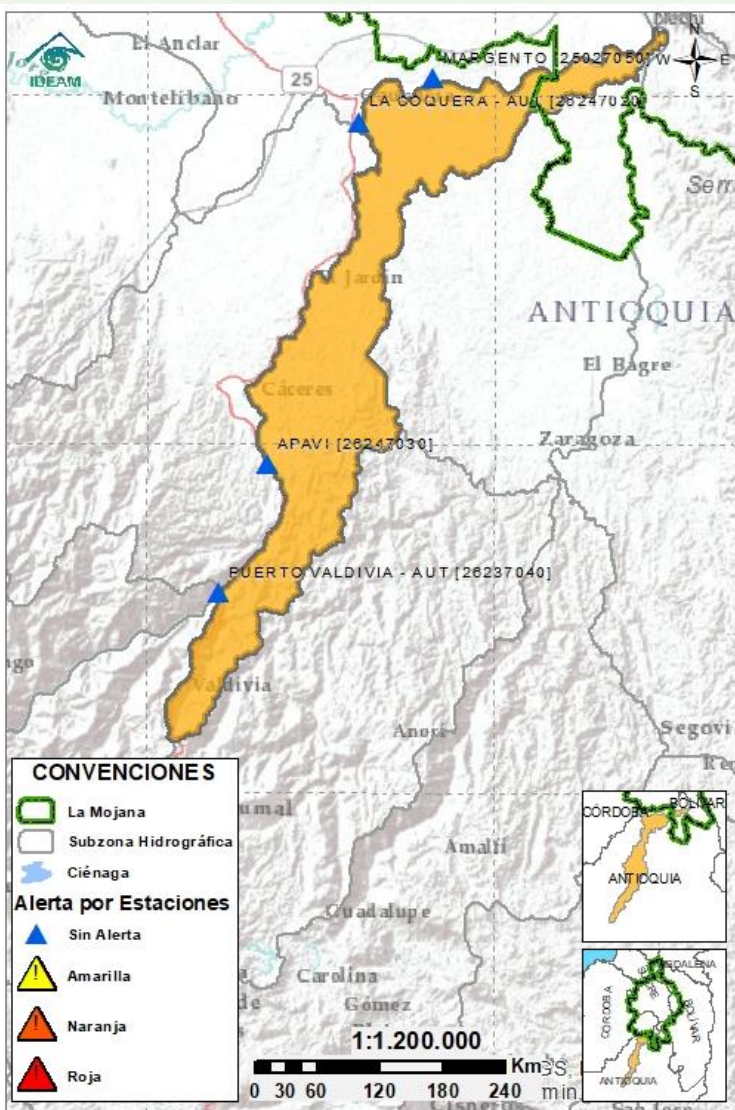


Descripción

Ascenso de niveles en el río Nechí y en sus aportantes, en el tramo que comprende los municipios de Zaragoza, Caucaasia, El Bagre y Nechí, condición predominante durante el día de hoy y las jornadas nocturnas y de madrugada del fin de semana.



## 2.2.5 DIRECTOS AL CAUCA ENTRE PTO. VALDIVIA Y RÍO NECHÍ



Subzona  
hidrográfica

Alerta

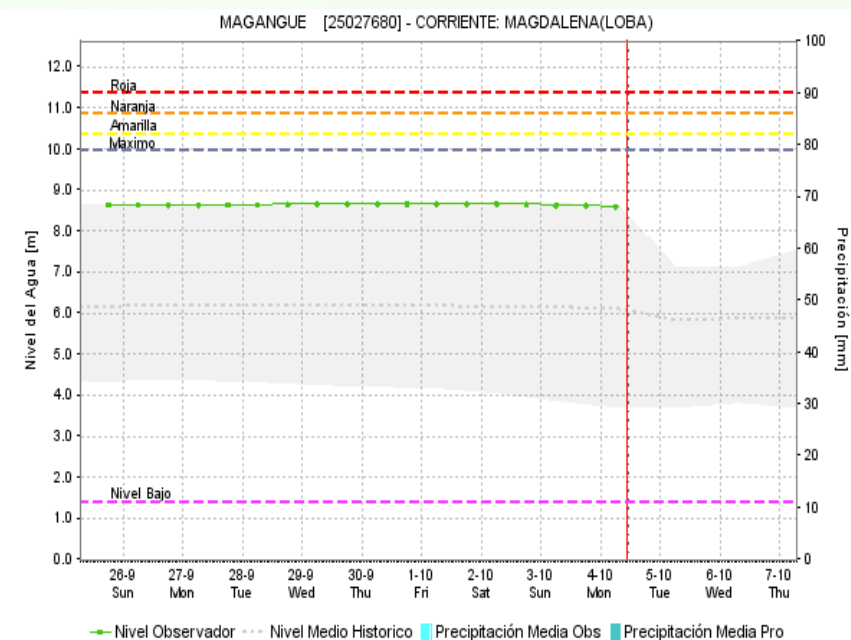
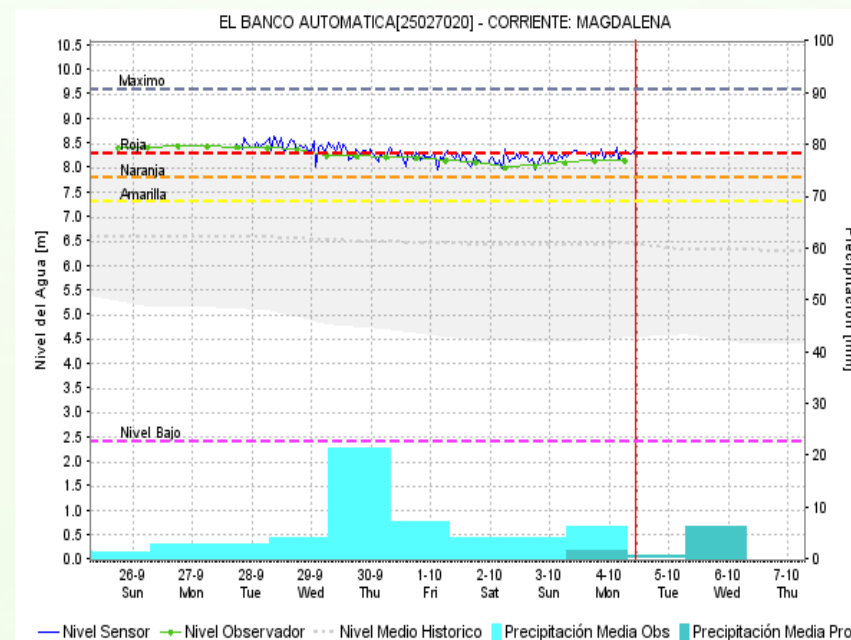
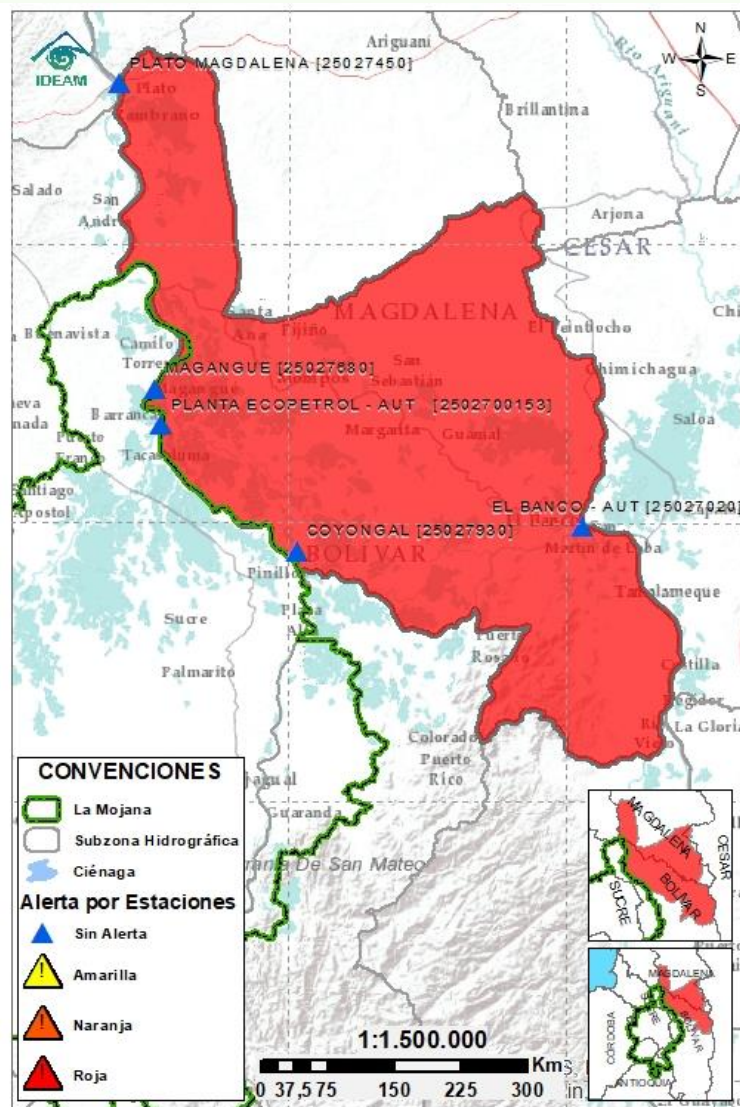
Descripción

Directos al  
Cauca entre  
Pto. Valdivia y  
río Nechí



Ascenso de niveles en el río Cauca desde Valdivia hasta Nechí; por los aportes provenientes de los ríos Tarazá y Man.

## 2.2.6 DIRECTOS AL BAJO MAGDALENA ENTRE EL BANCO Y EL PLATO



Subzona  
hidrográfica

Alerta

Descripción

Directos Bajo  
Magdalena  
entre el Banco  
y el Plato



Niveles altos en condición estable en el río Magdalena entre El Banco y Plato, con especial atención en el casco urbano de El Banco. Así mismo, niveles estables en el Brazo de Loba (El Banco San Martin de Loba, Hatillo de Loba, Barranco de Loba y Pinillos) y en el Brazo de Mompós (municipios de Guamal, San Sebastián de Buenavista, Mompós, San Zenón, Talaigua Nuevo, Santa Ana y Santa Bárbara de Pinto).





## Estaciones Meteorológicas Automáticas y Convencionales en la región de La Mojana

Leyenda	Estación	Municipio	Departamento	Tipo	Código
B1	Aeropuerto Baracoa	Magangué	Bolívar	Convencional	25025100
B2	Planta Ecopetrol	Magangué	Bolívar	Automática	250270153
B3	Las Varas	San Jacinto del Cauca	Bolívar	Convencional	25027200
C1	Ayapel	Ayapel	Córdoba	Convencional	25025030
C2	Caño Barro	Ayapel	Córdoba	Automática	13027040
C3	Marralú	Ayapel	Córdoba	Automática	25027770
S1	Majagual	Majagual	Sucre	Convencional	25020340
S2	San Benito Abad	San Benito Abad	Sucre	Convencional	25025180
S3	Santiago Apóstol	San Benito Abad	Sucre	Convencional	25020760
S4	San Marcos	San Marcos	Sucre	Automática	25025340
S5	San Luis	Sucre	Sucre	Convencional	25021370

## Horarios de monitoreo y pronóstico de las condiciones meteorológicas





El ambiente  
es de todos

Minambiente

## EQUIPO DE TRABAJO CRPA LA MOJANA

Elaborado por:

RAFAEL ELÍAS MUNDARAY MAGO, Meteorólogo  
OLGA LUCÍA PULIDO MÉNDEZ, Hidróloga

Con la colaboración de:

JAIRO LUIS VÉLEZ VARGAS, Profesional SIG  
MAYERLIN SANDOVAL ORTEGA, Comunicadora

[www.corpomojana.gov.co](http://www.corpomojana.gov.co)

**Correo Electrónico:**

[corpomojana@corpomojana.gov.co](mailto:corpomojana@corpomojana.gov.co)

Cra. 21 # 21 A – 44 San Marcos - Sucre

Teléfono: (+575) 295 5347

**YOLANDA GONZALEZ HERNÁNDEZ,**

Directora General IDEAM.

**DANIEL USECHE SAMUDIO,**

Jefe Oficina del Servicio de Pronósticos y Alertas

[www.ideam.gov.co](http://www.ideam.gov.co)

**Correos electrónicos:**

[servicio@ideam.gov.co](mailto:servicio@ideam.gov.co),

[alertas@ideam.gov.co](mailto:alertas@ideam.gov.co)

Calle 25 d # 96b - 70, piso 3. Bogotá, D.C.

Teléfono: 307 5625 ext. 1334 - 1336.

**LILIANA QUIROZ,** Directora General de la Corporación para el Desarrollo Sostenible de La Mojana y el San Jorge-CORPOMOJANA.

**RAQUEL GARAVITO,** Gerente del Fondo Adaptación

**JIMENA PUYANA,** Gerente Nacional de Desarrollo Sostenible del PNUD

